



ACÉTYLÈNE

Modèles déposés

CONSTRUCTION DE LAMPES DE MINES

Marque M S E

MARMORAT

Rue de Lyon, 18

→ *Saint-Etienne (Loire)*

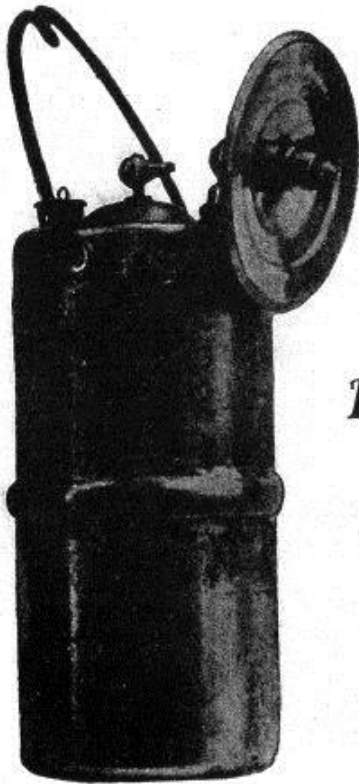
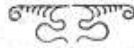


Fig. 1 et 2.

STÉPHANOISE



*Lampes Modernes
bon Eclairage
sans Odeur*



Fig. 3.

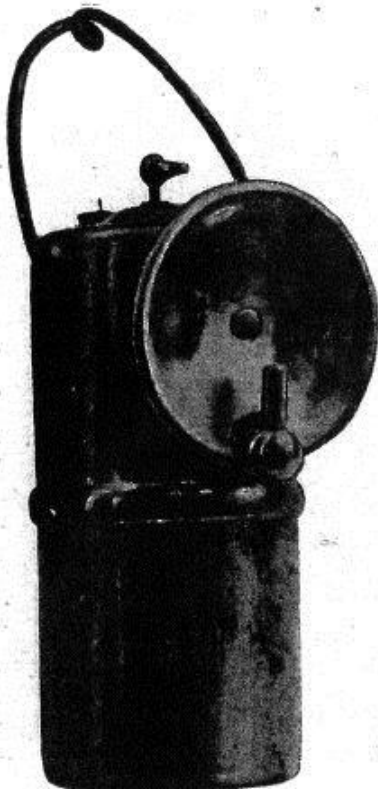
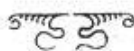


Fig. 4.

FORÉZIENNE



*Pratiques
Economiques
Entretien facile*



Fig. 5.



FRANÇAISE

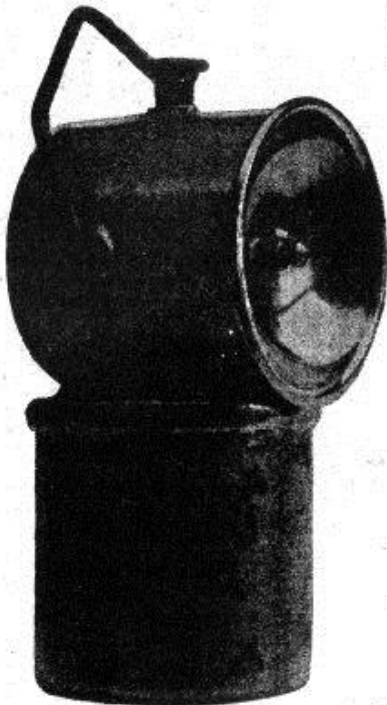
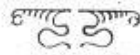


Fig. 6.



*Simplicité
Solidité
et Sécurité*

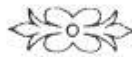


Fig. 7.

UNIVERSELLE



MINES
CARRIÈRES
ATELIERS
CHANTIERS
DÉPOTS
ÉCURIES
Etc. etc.

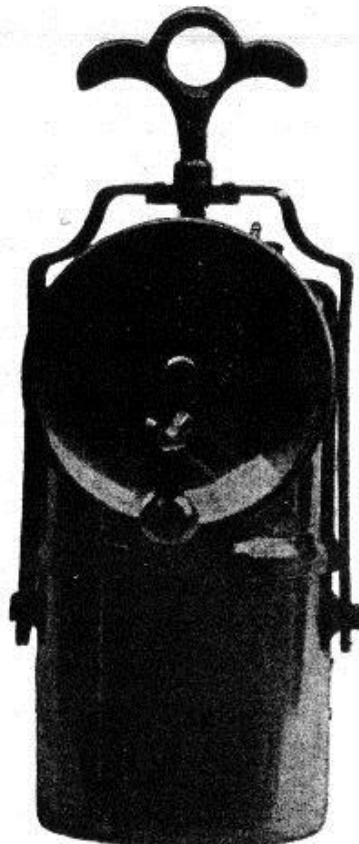


Fig. 8 et 9.



MONTEURS
FONDEURS
BOULANGERS
ÉGOUTIERS
GAZIERS
TERRASSIERS
Etc. etc.





TARIF DES LAMPES DE MINEURS A ACÉTYLÈNE

STÉPHANOISE Joint vissé	}	1 Acier embouti, étamé, bec au sommet, droit.....	7 50
		2 Acier embouti, étamé, bec au sommet, horizontal.....	7 »
		3 Cuivre fondu, bruni, bec au sommet, droit ou horizontal.	10 »
FORÉZIENNE Joint vissé	}	4 Acier embouti, étamé, bec latéral, droit.....	7 50
		5 Cuivre fondu, bruni, bec latéral, droit.....	15 »
FRANÇAISE Joint vissé	}	6 Acier embouti, étamé, réflecteur intérieur, bec bougie..	9 50
		7 Cuivre fondu, bruni, réflecteur intérieur, bec bougie....	18 »
UNIVERSELLE à étrier et vis de pression	}	8 Acier embouti, étamé, bec au sommet, droit.....	7 »
		9 Acier embouti, étamé, bec latéral droit.....	7 25
ACCESSOIRES DE RECHANGE	}	Cuirasse protège-bec, cuivre poli	» 20
		Tige pointeau, pour lampe acier.....	» 25
		Entonnoir pointeau, pour lampe cuivre.....	» 45
		Réflecteur écran, étamé, poli.....	» 25
		Becs divers, de 14, 21 ou 28 litres..... <i>la douz.</i>	2 50
		Aiguille débouchoir	» 05

INSTRUCTIONS

CHARGE
et
MANIPULATION

Charger le récipient inférieur de 250 gr. de carbure tout venant.
Charger le récipient supérieur plein d'eau, la soupape étant fermée.
Cette soupape se ferme en vissant et s'ouvre en dévissant.
Serrer fortement ces deux récipients et ouvrir la soupape d'un demi-tour.

ALLUMAGE
et
MARCHE

Attendre trois minutes pour l'évacuation de l'air et allumer avec une flamme quelconque, sans toucher le bec pour ne pas l'encrasser ; la flamme doit être blanche, forme papillon, régulière et nette ; si elle est molle, sans pression et funante, il y a insuffisance d'eau, si elle est siffiante et filante, il y a excès d'eau.
Si, après quelques heures de marche, la flamme baisse, il faut augmenter le débit de l'eau.

EXTINCTION

Fermer la soupape quinze minutes à l'avance et agiter fortement la lampe pour activer l'extinction.

NETTOYAGE

Tous les jours, nettoyer à fond les deux récipients et les sécher avant de charger ; dégager aussi avec l'aiguille les trous du bec.

ENTRETIEN

Eviter les dépôts et encrassements ; de temps à autre, dégrasser la tige pointeau et sa soupape, visiter le tube de conduite, vérifier l'étanchéité du joint, et mettre un bec neuf avec enduit de céruse.